

Chinche pintada, *Bagrada hilaris* (Burmeister) (Hemiptera, Pentatomidae)

La chinche pintada (*B. hilaris*) es una especie originaria de África y Asia, detectada por primera vez en Chile durante el mes de octubre de 2016 en la comuna de Quilicura, Región Metropolitana (Faúndez al., 2016). Además, se encuentra presente en las comunas de Lampa, Pudahuel y Maipú (SAG, 2017).

La chinche pintada es una especie de gran importancia económica ya que causa graves daños en hospedantes de la familia Brassicaceae en la cual se encuentran especies como coliflor, repollo, brócoli, rúcula, yuyo y rábano, kale, pack choi, entre otras. Sin embargo, aun cuando tiene preferencia por las especies de esta familia botánica, se trata de una especie altamente polífaga con 74 hospedantes citados a nivel mundial, de los cuales 56 corresponden a especies cultivadas (además de las especies de brásicas antes citadas, son hospedantes: papa, tomate, lechuga, espinaca, cebolla, alcachofa, zanahoria, poroto, maíz), 13 a malezas y cinco especies ornamentales.

Daño

Adultos y ninfas se alimentan de los tejidos vegetales a través de su estilete causando reducción de los rendimientos al provocar en sus hospedantes: marchitez, manchas necróticas y punteaduras (Figura 1). Además, al dañar los brotes de crecimiento puede generar plantas acéfalas en brásicas como brócoli y coliflor (sin formación de coronas) o formación de múltiples coronas lo que hace un producto no comercializable con las consecuentes pérdidas económicas.

En la Comuna de Lampa, evaluaciones preliminares realizadas por profesionales del Instituto de Investigaciones Agropecuarias (INIA), han permitido establecer pérdidas de hasta 35 hectáreas cultivadas con distintas especies de brásicas, principalmente rúcula, a causa de la presencia de esta plaga.



Figura 1. Daño en hojas de rúcula A) daño inicial con forma de abanico, B) hojas encarrujadas con bordes secos (Fuente: INIA)

Descripción de la plaga

Los huevos son de color blanquecino y dispuestos por las hembras en la tierra cerca de sus plantas hospederas o sobre las hojas de forma aislada o en pequeños grupos.

Las ninfas o estados inmaduros del insecto (Figura 2A), carecen de alas, poseen coloración rojiza y a medida que avanzan en desarrollo van adquiriendo la tonalidad base negra.

Los adultos (Figura 2B), poseen un tamaño que oscila entre 6 a 7 mm, siendo el macho más pequeño que las hembras. Poseen forma de escudo y coloración base negra con manchas rojas y amarillas formando un patrón característico.

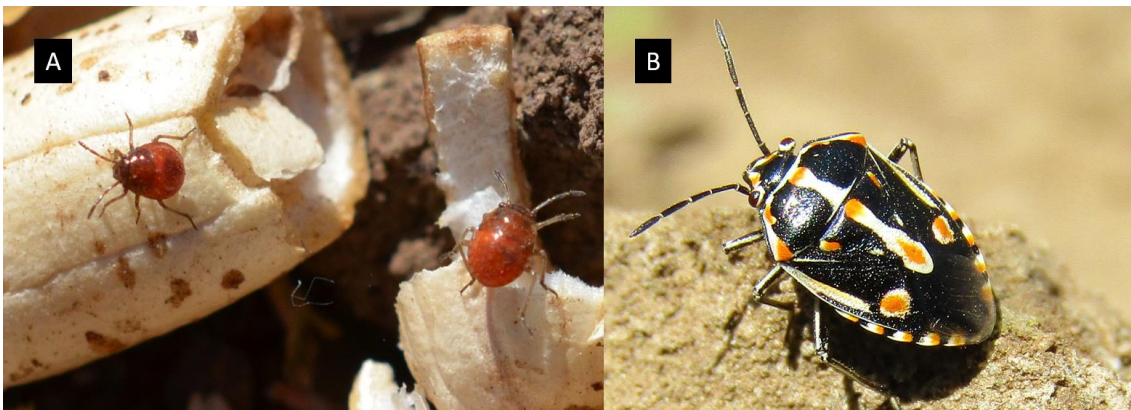


Figura 2. Chinche pintada, A) ninfas; B) hembra adulta (Fuente: INIA)

Es común encontrar gran cantidad de ninfas agrupadas sobre sus hospedantes tal como se observa en la figura 3.

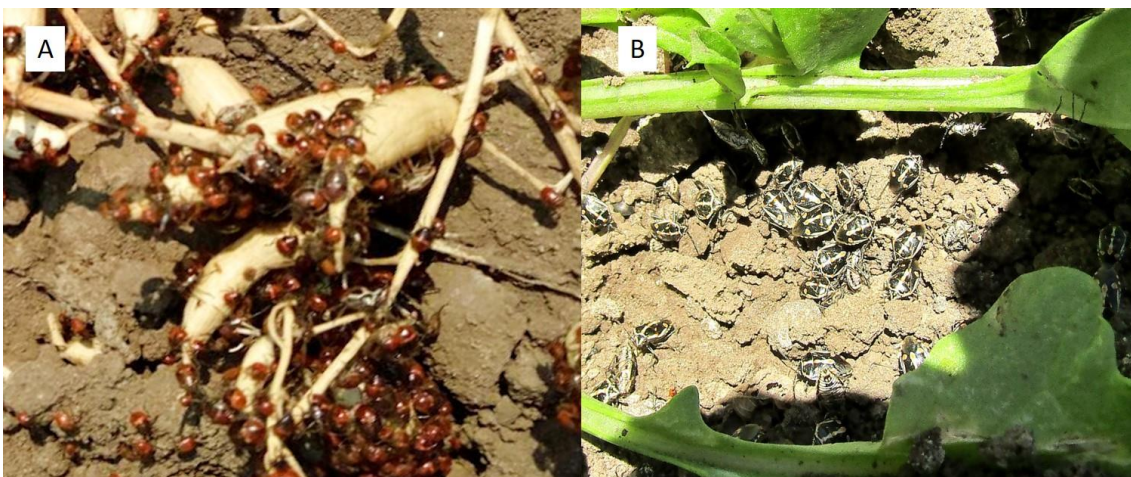


Figura 3. Comportamiento de gregarismo A) ninfas; B) adultos (Fuente: INIA)



Alerta fitosanitaria

Por tratarse de una especie de gran importancia económica y hasta el momento con distribución restringida, es fundamental dar aviso oportuno al Servicio Agrícola y Ganadero (SAG).

¿Cómo denunciar la plaga?

1- Contacte a personal de la Oficina de Información, Reclamos y Sugerencias (OIRS) del SAG, quien tomará sus datos de contacto y derivará internamente su solicitud al encargado/a correspondiente.

2- Comuníquese con el/la encargado/a, de Vigilancia Agrícola de la Oficina SAG correspondiente a su sector.

Para mayores antecedentes

Mesa de ayuda
600 81 81 724

Desde celulares
(+56 2) 2345 1100

Visite
www.sag.cl